

ÉTÉ 2026
48 CONCERTS
37 SITES REMARQUABLES



LES
MUSICALES
DE NORMANDIE

C'est l'été sur **France Musique !**

Émissions, concerts, festivals, podcasts...

Du 6 juillet au 30 août 2026



écoutez-
nous ici



Édito

C'est avec une grande joie que nous vous révélons la programmation de la 21^e édition des Musicales de Normandie.

Nous faisons vibrer depuis plus de 20 ans les sites patrimoniaux et naturels les plus emblématiques de la Seine-Maritime et de l'Eure. En 2026, ce seront 37 sites remarquables qui résonneront des grandes œuvres du répertoire interprétées par des artistes d'exception.

Nos 48 concerts couvrent six siècles de création musicale et nous permettent de tisser plusieurs fils rouges. L'ensemble le Consort, fleuron de la musique ancienne, est invité pour 5 concerts qui nous plongent dans l'Europe musicale du 18^e siècle. Les grandes voix sont également au rendez-vous avec Julie Roset, Manon Lamaison, Gwendoline Blondeel, Vannina Santoni, Julien Dran, Victoire Bunel, Marie-Laure Garnier... Les amateurs de clavier ne seront pas en reste avec Vanessa Wagner, Jean Rondeau, Maude Gratton,

Jodyline Gallavardin, Jean-Frédéric Neuberger, Sarah Kim, Adam Laloum, Jean-François Heisser. Autres événements du festival : le concert du Quatuor Leonkoro, programmé sur les plus grandes scènes internationales et les Music for the Royal Fireworks de Haendel proposées sur instruments d'époque par le tout jeune ensemble Le Chapitre dans l'abbatiale de la Trinité de Fécamp.

Au cœur d'un bijou du gothique flamboyant, en pleine forêt ou encore entourés d'œuvres d'art, nous vous invitons à vivre une expérience hors du temps dans ces lieux sublimes et à profiter également de nombreuses visites, d'un concert en famille, d'ateliers de découverte, de balades... Nous remercions chaleureusement artistes, publics, bénévoles et partenaires fidèles pour leur confiance et leur soutien essentiels.

Au plaisir de vous retrouver nombreux, du 22 juillet au 30 août, pour cet été musical,

Bon festival !

**Enrique Thérain et
l'équipe des Musicales de Normandie**

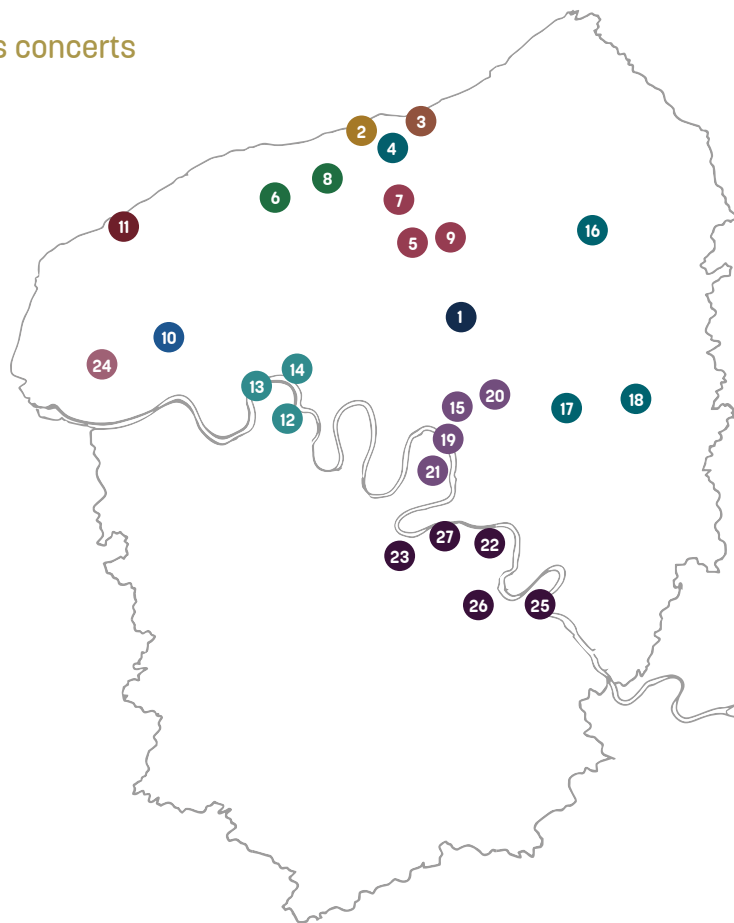
Sommaire

Carte des concerts _____	4
Programmation _____	6
Autour des concerts _____	36
Partenaires _____	40
Informations pratiques _____	42
Comment réserver _____	43
Tableau de réservation _____	44
Soutenez le festival _____	46
Le Club Entreprises _____	47



Retrouvez la programmation complète et toutes les informations pratiques sur notre site internet en flashant ce QR code.

Carte des concerts



- 1 Clères (76690)**
Parc de Clères
32 avenue du Parc
- 2 Varengeille-sur-Mer (76119)**
Musée Michel Ciry
6 bis rue Marguerite Rolle

Église Saint-Valery
43 route de l'Église
- 3 Dieppe (76200)**
Conservatoire Camille Saint-Saëns
63 rue de la Barre

Musée de Dieppe (Château)
Rue de Chastes
Boulevard de la Mer
- 4 Hautot-sur-Mer (76550)**
Église Saint-Rémy
Rue de l'Église
- 5 Val-de-Saône (76890)**
Église Saint-Wandrille
Place Daniel Boucour
- 6 Saint-Vaast-Dieppedalle (76450)**
Église Saint-Vaast
Route de l'Église
- 7 Luneray (76810)**
Temple protestant
12 Square Jean Venable
- 8 La Chapelle-sur-Dun (76740)**
Jardin d'Art Terre d'Accord
309 Sente Cauvillaise

- 9 Val-de-Scie (76720)**
Collégiale Notre-Dame d'Auffay
Place du Général de Gaulle
- 10 Bolbec (76210)**
Église Saint-Michel
2 rue Saint-Michel
- 11 Fécamp (76400)**
Église Saint-Étienne (sous réserve)
Place Saint-Étienne

Palais Bénédictine
110 rue Alexandre Le Grand

Abbatiale de la Sainte-Trinité
Place des Ducs Richard
- 12 Vatteville-la-Rue (76940)**
Clairière - Chapelle Saint-Maur
1825 rue des Landes

Église Saint-Martin
Rue de l'Église
- 13 Villequier (76490)**
Église Saint-Martin
Rue du Président Coty
- 14 Caudebec-en-Caux (76490)**
Cinéma Le Paris
5 rue Aristide Cauchois

Église Notre-Dame de l'Assomption
Place du Parvis
- 15 Bihorel (76420)**
Église Notre-Dame des Anges
5 rue Joseph Roy
- 16 Mesnières-en-Bray (76270)**
Le Château
- 17 La Feuillie (76220)**
Église Saint-Eustache
2 impasse de l'Église
- 18 Gournay-en-Bray (76220)**
Collégiale Saint-Hildevert
Rue Saint-Hildevert
- 19 Rouen (76000)**
Temple Saint-Éloi
20 place Martin Luther King

Historial Jeanne d'Arc
7 rue Saint-Romain

Chapelle Corneille
30 rue Bourg-l'Abbé

L'Église-Brasserie
12 rue Saint-Nicaise

Abbatiale Saint-Ouen
Place du Général de Gaulle
- 20 Saint-Martin-du-Vivier (76160)**
Église Saint-Martin
Rue de l'Ancien Presbytère
- 21 Petit-Quevilly (76140)**
Chapelle Saint-Julien
Rue de l'Esplanade Saint-Julien
- 22 Le Vaudreuil (27100)**
Le Carré Saint-Cyr
28 bis rue Arthur Papavoine
- 23 La Saussaye (27370)**
Collégiale Saint-Louis
Place du Cloître
- 24 Saint-Romain-de-Colbosc (76430)**
Église Saint-Romain
27 rue Sylvestre-Dumesnil
- 25 Gaillon (27600)**
Château de Gaillon
2 allée de l'Ermitage
- 26 Acquigny (27400)**
Château d'Acquigny
1 rue Aristide Briand

Église Sainte-Cécile
239 rue de l'Église
- 27 Criquebeuf-sur-Seine (27340)**
Église Notre-Dame
1 cours aux Sœurs



MER
22

17h Clères

Parc de Clères

LOOKING FOR BYRD

BALADE MUSICALE AVEC LES OISEAUX
DE SERMISY / DE FÉVIN / JANEQUIN / DE MACHAUT / PURCELL / BYRD

Trio Musica Humana

Martial PAULIAT, ténor

Yann ROLLAND, contre-ténor

Igor BOUIN, baryton

Elisabeth GEIGER, muselaar

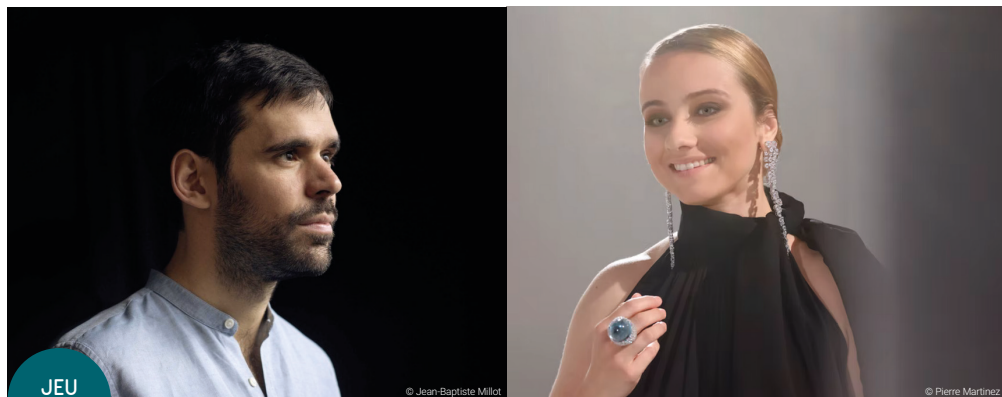
Looking for Byrd est une balade musicale interactive née de la volonté du Trio Musica Humana de mettre en avant les associations de sauvegarde de la nature. C'est également la rencontre entre les chansons polyphoniques de la Renaissance et les chants somptueux des oiseaux de nos contrées. Au cœur du programme, le célèbre William Byrd (1540-1623), compositeur officiel à la cour de la reine Elisabeth 1^{ère}. Le trio sera accompagné de la claveciniste Elisabeth Geiger, qui jouera sur un instrument rare, le Muselaar, clavecin typique des Pays-Bas au 17^e siècle, et de la guide Juliette Mariavale, membre de l'association CHENE.

Niché dans la vallée de la Clérette, le parc animalier et botanique de Clères, propriété du Département de la Seine-Maritime, a été fondé par l'ornithologue Jean Delacour, en 1919. Le parc accueille un château Renaissance, protégé au titre de monument historique, situé dans un parc à l'anglaise labellisé « Jardin Remarquable ». Ce parc, dont l'histoire remonte au Moyen-Âge, abrite plus de 1 500 animaux en semi-liberté, une réserve ornithologique et des végétaux de collection.

Chaussures adaptées recommandées pour suivre la déambulation, n'hésitez pas à prévoir une chaise d'appoint. Rendez-vous à l'aire de pique-nique à l'extérieur du parc à partir de 16h.



14h : Balade commentée autour du lac du Parc de Clères, à la découverte de ses patrimoines



JEU
23

18h Mesnières-en-Bray
Château

UNE NUIT À L'OPÉRA

AIRS D'OPÉRA DE DONIZETTI / ROSSINI / VERDI

Ensemble de l'Opéra Normandie Rouen

Tanguy DE WILLIENCOURT, direction musicale

Manon LAMAISON, soprano

Alain MABIT, arrangements

Avec ses pages les plus célèbres, sa langue ô combien chantante et son bel canto emblématique, l'opéra italien a le pouvoir secret de transmettre des émotions fortes. De la joie intense d'une jeune femme découvrant son amour au désespoir profond d'une héroïne qui va bientôt tout perdre, jusqu'à la vie, des compositeurs comme Giuseppe Verdi, Gioachino Rossini ou Gaetano Donizetti connaissent la recette du drame idéal. Ils l'appliquent dans cette soirée puissante, comme on aime en voir à l'Opéra : un orchestre peignant une toile sensible, devant laquelle évolue en ligne claire un personnage central qui, sous les projecteurs, devient le messager unique du frisson collectif.



14h30 : Visite guidée du village de Mesnières-en-Bray



Possibilité de réserver un dîner gastronomique dans la Salle des Cartes du Château



Possibilité de réserver une nuitée au Château



Tarif B



VEN
24

16h Dieppe

Musée de Dieppe (Château)

QUATUOR CITADELLE

HAYDN, *Quatuor à cordes Op. 76 n°5*

« *Lever de soleil* »

HAYDN, *Quatuor à cordes Op. 77 n°1*

MOZART, *Quatuor à cordes n°15 K.421*

Raphaël GARAC, violon

Meiko NAKAHIRA, violon

Paolo SCHENA, alto

Pauline BOUDON, violoncelle

Formé en 2024, le Quatuor Citadelle se distingue par son approche singulière du quatuor à cordes, considéré volontiers comme un laboratoire d'expérimentation artistique. Dans ce programme, Joseph Haydn, père du quatuor à cordes, déploie, avec les *Op. 76 n°5* et *Op. 77 n°1*, une écriture inventive et lumineuse. En écho, Wolfgang Amadeus Mozart rend directement hommage à Haydn dans son *Quatuor n°15 K.421 en ré mineur*, et y développe une intensité dramatique rare. Un dialogue et une vraie filiation entre deux maîtres du quatuor !



Avantage tarifaire pour la visite libre du Musée de Dieppe



VEN
24

20h30 Varengville-sur-Mer

Musée Michel Ciry

THÉO FOUCHENNERET, PIANO STÉPHANIE HUANG, VIOLONCELLE

BEETHOVEN, *Sonate Op. 102 n°5*

N. BOULANGER, *Trois pièces*

L. BOULANGER, *Nocturne*

RACHMANINOV, *Sonate Op. 19*

C'est ensemble que Stéphanie Huang et Théo Fouchenneret traversent le romantisme et la modernité naissante de ce programme. La *Sonate n°5 Op. 102* de Ludwig van Beethoven ouvre la soirée avec une écriture audacieuse et profondément expressive. Les *Trois pièces* de Nadia Boulanger révèlent une élégance subtile et un lyrisme délicat, en écho au *Nocturne* de Lili Boulanger, d'une poésie intime. En seconde partie, la grande *Sonate Op. 19* de Sergueï Rachmaninov déploie toute l'ampleur romantique et la virtuosité flamboyante du duo.

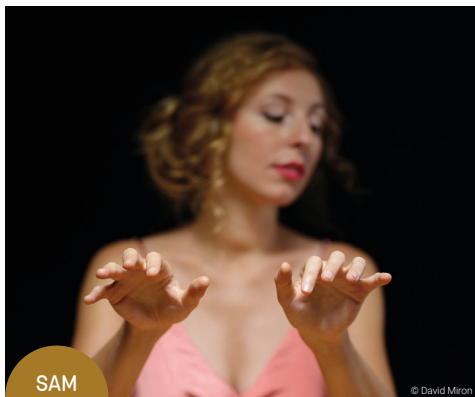


Découvrez l'exposition « À fleur de forêt » au Musée Michel Ciry



SAM
25

16h Dieppe
Conservatoire Saint-Saëns



SAM
25

20h30 Varengville-sur-Mer
Musée Michel Ciry

HANSEL & GRETEL

CONTE MUSICAL

Collectif Ubique

Audrey DAOUDAL, violon, kalimba, chant
Vivien SIMON, scie musicale, clarinette, chant,
kalimba, percussions
Simon WADDELL, luth, théorbe, chant, kalimba

Un conte, trois chaises, huit instruments.
Deux enfants, une sorcière et sa maison en pain d'épices. Tous les célèbres ingrédients du conte sont là. Mais il faut voir ce qu'en fait le Collectif Ubique pour fondre de plaisir devant ce périple théâtral et musical qui utilise les instruments les plus singuliers pour remettre au goût du jour la célèbre recette des frères Grimm : théorbe, luth, scie musicale, violon, clarinette, percussions, textes chantés, scandés.

Un spectacle poétique et déjanté où l'alexandrin est mis à l'honneur, dans une réécriture intégrale du texte et des compositions originales mêlant instruments anciens et modernes.

JODYLINE GALLAVARDIN, PIANO

DEBUSSY, *Suite Bergamasque*
CHOPIN, *Nocturnes n°1, n°19, n°14*
VASKS, *The Cuckoo's voice*
SCHUBERT / LISZT, *Auf dem Wasser zu singen - Gretchen am Spinnrade*
GERSHWIN (MEINDERS), *The Man I love*

Nous accueillons pour la première fois la merveilleuse pianiste Jodyline Gallavardin. Un piano qui chante et danse dans un récital qui célèbre le mouvement comme la nature et invite à se laisser porter par l'intensité de la douceur et du romantisme.

Du clair de lune au chant du coucou, des danses anciennes de Claude Debussy aux rythmes proches du ragtime de George Gershwin, le piano traverse les siècles et déploie sa propre voix. Balisé d'incontournables qu'on pourrait se surprendre à fredonner, ce chemin vers le rêve fait aussi la part belle à de jolies découvertes.



Découvrez l'exposition « À fleur de forêt » au Musée Michel Ciry



© Jean-Baptiste Millet

DIM
26

16h Hautot-sur-Mer
Église Saint-Rémy

DESTINÉES - LE CONSORT

MUSIQUE DU 18^e SIÈCLE AU FÉMININ

Sophie DE BARDONNÈCHE, violon
Justin TAYLOR, clavecin

Pour cette 21^e édition du festival, nous avons donné carte blanche au merveilleux ensemble du Consort pour 5 concerts. Ce jeune ensemble est aujourd'hui l'une des formations les plus brillantes et inspirantes de la scène baroque européenne.

Dans ce premier volet, la violoniste baroque Sophie de Bardonnèche ressuscite les œuvres de compositrices françaises des 17^e et 18^e siècles longtemps reléguées dans l'ombre.

Si le nom d'Élisabeth Jacquet de La Guerre (1665-1729) est passé à la postérité, qui connaît Mlle Duval (née ca. 1718), la 2^e femme à se faire entendre à l'Opéra de Paris, surnommée « la Légende » ? Son opéra-ballet, *Les Génies*, témoigne pourtant d'une grande maîtrise... ou encore Anne-Madeleine Guesdon de Presles et Élisabeth-Louise Pellecier, compositrices mariées à des compositeurs, la seconde signant ses œuvres du nom de son époux, Papavoine... D'autres sont plus sous les feux de l'époque car aristocrates, comme Mlle de Menetou (1679-1745)... Dix femmes compositrices reprennent vie grâce à ce magnifique programme de sonates, ouverture, danses et menuets conçu par Sophie de Bardonnèche, membre fondatrice du Consort.

« Dix compositrices françaises des 17^e et 18^e siècles, presque toutes oubliées, ont légué des perles baroques. L'archet de Sophie de Bardonnèche en ravive l'éclat avec un talent fou. »
L'Écho



DIM
26

20h30 Varegeville-sur-Mer
Musée Michel Ciry

VANESSA WAGNER, PIANO

GLASS, *Études n°1, 2, 11, 15, 16, 14, 6, 3, 9*
J-S. BACH, *Préludes n°1, 5, 16, 17, 2 (Livre 1)*
et 20, 12 (Livre 2)

En 1991, Philip Glass, pionnier de la musique minimaliste, se lance dans un cycle d'études pour piano. Le résultat se déploie sur de nombreuses années avec une vingtaine de numéros qui peu à peu élaborent un dialogue serré avec le passé. Vanessa Wagner fait résonner ce cycle d'études – que Philip Glass voulait tout d'abord nommer « préluces » – avec les plus célèbres préluces du répertoire pour piano, ceux de Jean-Sébastien Bach. La proposition est saisissante, tant les échos se construisent avec une évidente clarté. Cette alternance entre les époques et les mondes se dévoile tel un voyage imaginaire sensible et hypnotique, incarné par l'une des musiciennes les plus inspirantes d'aujourd'hui.

« Les Études de Philip Glass interprétées par la pianiste Vanessa Wagner : envoûtant et magistral. » Télérama



Découvrez l'exposition « À fleur de forêt » au Musée Michel Ciry



Tarif A



LUN
27

16h Val-de-Saône
Église Saint-Wandrille

LES FRÈRES FRANŒEUR - LE CONSORT

UNE DYNASTIE MUSICALE
AU SIÈCLE DES LUMIÈRES

Théotime LANGLOIS DE SWARTE, violon
Justin TAYLOR, clavecin

Dans ce 2^e volet du portrait consacré au Consort, le violoniste Théotime Langlois de Swarte et le claveciniste Justin Taylor rendent hommage à une grande dynastie de musiciens : les Francœur, violonistes-compositeurs du 18^e siècle.

Les sonates de Louis Francœur (ca. 1692-1745), dit Francœur l'Aîné, et celles de son frère François (1698-1787) sont autant de suites de danses, d'effets polyphoniques dus à l'usage des doubles-cordes et de trésors variés que Justin et Théotime ressuscitent avec la fougue et la grâce qu'on leur connaît.



Tarif B



LUN
27

20h30 Saint-Vaast-Dieppedalle
Église Saint-Vaast

© Christian Mewly

CELLO TANGO - PULCINELLA

ITINÉRAIRE MUSICAL DANS L'HISTOIRE DU TANGO

Ophélie GAILLARD, violoncelle

Nahuel DI PIERRO, chant

Juanjo MOSALINI, bandonéon

Tomás BORDALEJO, guitare

Leonardo TERUGGI, contrebasse

Au début du 20^e siècle, c'est à Buenos Aires que tout le monde se presse. En pleine explosion démographique, la ville accueille un grand nombre d'Européens et devient le plus grand carrefour culturel d'Amérique latine. On y croise Italiens, Espagnols, Turcs ou Russes, qui mêlent leurs cultures respectives à celle des Argentins. C'est sur ce lit d'une incroyable richesse que naît le tango, qu'un certain Astor Piazzolla allait bientôt rendre immortel. Ophélie Gaillard et ses invités retracent l'histoire de ce métissage, de ses lointaines racines aux chefs d'œuvres du tango nuevo. Au cours de cet itinéraire musical hors du commun, le violoncelle s'unit aux percussions, à la guitare, au bandonéon et au chant dans un bouillonnant mélange entre classique et populaire.

« Connue pour sa curiosité musicale, Ophélie Gaillard explore sans cesse le répertoire du violoncelle. [...] elle aime métamorphoser son instrument et l'ouvrir à d'autres timbres, d'autres mondes. »

France Musique



MAR
28

20h30 Luneray
Temple protestant

VIVALDI E VENEZIA - LE CONSORT

VIVALDI / ALBINONI / CALDARA / MARINI / MERULA / J-S. BACH

Théotime LANGLOIS DE SWARTE, violon
Sophie DE BARDONNÈCHE, violon
Hanna SALZENSTEIN, violoncelle
Justin TAYLOR, clavecin

Dans ce 3^e volet du portrait consacré au Consort, Théotime Langlois de Swarte, Sophie de Bardonnèche, Hanna Salzenstein et Justin Taylor nous font revivre les grandes heures de la Venise baroque. Les *Sonates en trio* d'Antonio Vivaldi sont des chefs d'œuvres de ce répertoire. Dans ce programme, les musiciens explorent ces sonates mais également celles d'autres compositeurs originaires de la Sérénissime qui ont également participé à l'incroyable effervescence musicale de cette ville au 18^e siècle. Ce programme, aussi dansant et contrasté qu'intime et sensible, marie extravagances musicales et sensibilité pour un voyage musical au cœur de la musique instrumentale Vénitienne !

« On a le sentiment d'entendre un seul et même instrument, aux cordes simultanément frottées et pincées, dont on varierait les registrations. » Classica



MER
29

20h30 Varengville-sur-Mer
Église Saint-Valery

© Manuel Braun



JEU
30

17h La Chapelle-sur-Dun
Jardin d'Art Terre d'Accord

© S. B. A.

IL VIOLONCELLO SUONÒ - LE CONSORT

VIVALDI / MARCELLO / GARAVAGLIA /
TAGLIETTI / DE RUVO / J-S. BACH / PLATTI /
ANTONIOTTO / D'ALL ABACO

Hanna SALZENSTEIN, violoncelle
Justin TAYLOR, clavecin

Dans ce 4^e volet du portrait consacré au Consort, la violoncelliste baroque Hanna Salzenstein nous plonge dans l'émergence du violoncelle solo au 18^e siècle, à travers un répertoire italien où l'instrument s'affirme peu à peu comme soliste. Le violoncelle, longtemps cantonné aux basses, s'élève pour imiter le violon et dévoiler toute sa virtuosité. En explorant des œuvres inédites de compositeurs tels que Giulio Ruvo, Gasparo Garavaglia et Antonio Vivaldi, ce concert raconte l'histoire fascinante de l'instrument et de ses origines populaires, tantôt méditatives, tantôt exubérantes. Une invitation à découvrir un instrument en pleine émancipation.

NAÏSSAM JALAL, FLÛTE

IMPROVISATIONS AU JARDIN

Flûtiste et vocaliste vertigineuse, compositrice prolifique, Naïssam Jalal brille par sa capacité à tisser des liens entre les différentes cultures musicales et les champs esthétiques.

Invitée à jouer en solo au cœur du Jardin d'Art Terre d'Accord, se laissant inspirer par les paysages et les œuvres, son art de l'improvisation prend toute sa force. Partant de quelques-unes de ses compositions musicales qui font sens dans le lieu et l'instant, se développe un univers personnel et vibrant qui tant sur le fond que sur la forme, redonne tout son sens au mot liberté.



14h : Visite guidée de l'église Saint-Valery



14h : Balade contée du Jardin Terre d'Accord



JEU
30

20h30 Val-de-Scie
Collégiale d'Auffay

LE POÈME HARMONIQUE & VICTOIRE BUNEL

LE COUP DE MAJESTÉ, MUSIQUE AU TEMPS DU JEUNE LOUIS XIV
CAVALLI / LULLY / DE LALANDE / CHARPENTIER / MOULINIÉ / UCCELLINI / BATTISTA

Le Poème Harmonique

Vincent DUMESTRE, théorbe et direction

Victoire BUNEL, mezzo-soprano

Louise AYRTON, Rozarta LUKA, violons

Lucas PERES, viole de gambe

Simon GUIDICELLI, contrebasse

Elisabeth GEIGER, clavecin et orgue

Grande joie de retrouver Vincent Dumestre et le prestigieux ensemble du Poème Harmonique dans ce programme qui présente les musiques populaires et royales d'avant Versailles : extraits des tout premiers opéras donnés en France de Jean-Baptiste Lully et Francesco Cavalli, pièces de salons, chansons à boire et timbres populaires fredonnés dans tout Paris se succèdent, dans un parcours musical vif et enivrant. Après avoir exploré le 17^e siècle dans sa partie intimiste avec les airs de cour et récemment dans ses grandes fresques royales avec Lully et Michel-Richard de Lalande, Le Poème Harmonique se penche sur un Palais vivant, le Louvre, à une époque où la musique populaire était omniprésente, où la noblesse et le peuple chantaient, des rues à la cour.

« Vincent Dumestre, l'un des artisans les plus inventifs et polyvalent du renouveau baroque. »
Le Figaro



VEN
31

20h30 Varengueville-sur-Mer
Musée Michel Ciry

DEUX VOIX, MILLE PASSIONS

EXTRAITS D'OPÉRA

DONIZETTI, *La fille du Régiment* - Air de Tonio « Ah mes amis, quel jour de fête »

CILEA, *L'arlesiana* - Lamentation de Federico « È la storia del pastore »

BIZET, *Les pêcheurs de perles* - Air de Nadir « Je crois entendre encore »

GOUNOD, *Faust* - Air des bijoux « Ah ! Je ris de me voir si belle »

PUCCINI, *Turandot* - Air de Liù « Tu che di gel sei cinta »

DVORÀK, *Rusalka* - Chant à la lune « Měsíčku na nebi hlubokém »

DONIZETTI, *L'elixir d'amour* - Air de Adina / Nemorino « Caro elisir, sei mio... Esulti pur la barbara »

MASSENET, *Manon* - Air de Manon / Des Grieux « Toi, Vous! ... N'est-ce plus ma main »

VERDI, *La Traviata* - Air de Violetta / Alfredo « Parigi o cara »

Vannina SANTONI, soprano

Julien DRAN, ténor

Florence BOISSOLE, piano

Vannina Santoni et Julien Dran viennent de triompher dans le *Faust* de Charles Gounod à l'Opéra-Comique de Paris. Habités des plus grandes scènes lyriques du monde, ils nous offrent un récital intime et exceptionnel à Varengueville-sur-Mer dans un florilège d'airs et duos issus des plus grands opéras français et italiens. Un concert rare avec des interprètes exceptionnels !

« Vannina Santoni possède ce qu'on appelle la présence, la générosité. Et dans sa voix, une chaleur et une musicalité sans tics ni effets de diva. » Le Nouvel Obs



Découvrez l'exposition « À fleur de forêt » au Musée Michel Ciry



SAM
1

20h30 Varengueville-sur-Mer
Musée Michel Ciry

JEAN-FRÉDÉRIC NEUBURGER, PIANO

SCHUBERT, *Sonate en la M D664*

DEBUSSY, *Les collines d'Anacapri, La Puerta del Vino, Ondine*

R. FRANÇOIS, *Les angles singuliers - création mondiale*

R. SCHUMANN, *Kreisleriana Op. 16*

Jean-Frédéric Neuburger est sans nul doute l'un des pianistes les plus talentueux de sa génération. Il conjugue une maîtrise technique unique et une intelligence musicale rare. De Franz Schubert à Robert Schumann, en passant par les couleurs impressionnistes de Claude Debussy, ce programme traverse les esthétiques avec poésie. La création mondiale des *Angles Singuliers* de Renaud François apporte un éclairage moderne dans ce voyage musical contrasté, entre lyrisme et imagination.

« Brillant déchiffreur et accompagnateur, compositeur, pianiste internationalement reconnu, Jean-Frédéric Neuburger avoue que l'envie de progresser ne le quitte jamais. » Radio France



Découvrez l'exposition « À fleur de forêt » au Musée Michel Ciry



Tarif B



DIM
2

16h Bolbec
Église Saint-Michel

JEAN RONDEAU, ORGUE

L. COUPERIN, FUGUES ET FANTAISIES

À l'occasion du 400^e anniversaire de la naissance de Louis Couperin, Jean Rondeau a dévoilé au public en 2025 l'intégrale de l'œuvre de ce compositeur, riche de plus de 200 pièces pour clavier.

Ce vaste projet a été enregistré sur plusieurs instruments historiques, dont le remarquable orgue de l'église Saint-Michel de Bolbec construit par Guillaume Lesselier en 1631, et conservé dans un état presque intact - témoignage rare du 17^e siècle.

Décrit comme « l'un des interprètes les plus naturels que l'on puisse entendre sur une scène de musique classique » par le Washington Post, Jean Rondeau partagera avec le public sa passion pour ce style et cette période exceptionnelle de la musique française.



LUN
3

20h30 Varengville-sur-Mer
Musée Michel Ciry

QUATUOR ARDEO

BORODINE, *Nocturne extrait du Quatuor n°2*

BEETHOVEN, *Op. 59 n°2*

Félix MENDELSSOHN, *Quatuor à cordes n°4 en mi m, Op. 44 n°2*

Mi-Sa YANG, violon

Sophie WILLIAMS, violon

Yuko HARA, alto

Joëlle MARTINEZ, violoncelle

Récompensé dans de grands concours internationaux, le Quatuor Ardeo nous propose trois œuvres majeures de romantiques russes et allemands : Alexandre Borodine, chimiste dans le Saint-Petersbourg du 19^e siècle, où il composait ses nocturnes tard le soir entre expériences et enseignement, donnant à sa musique une douceur méditative ; Ludwig van Beethoven dans la Vienne impériale où les mécènes aristocrates soutiennent la création musicale ; et Félix Mendelssohn dans l'Allemagne cultivée du romantisme naissant, portée par les salons, l'éducation humaniste et le renouveau de la musique de chambre.



Découvrez l'exposition « À fleur de forêt » au Musée Michel Ciry



MER
5

20h30 Fécamp

Église Saint-Étienne*

© Rita Cuggia



JEU
6

20h30 Fécamp

Palais Bénédicte

© Jean-Baptiste Millot

LIGHTEN MINE EIES

L'ÂME MUSICALE POÉTIQUE DE
L'ANGLETERRE : WILLIAM LAWES

Ensemble Près de votre oreille
Robin PHARO, violes de gambe, direction
Maillys DE VILLOUTREYS, soprano
Anaïs BERTRAND, mezzo soprano
Alex ROSEN, basse

L'œuvre de William Lawes est traversée d'éclairs de génie, elle resplendit par son inventivité et le choix des formations retenues. Ses Harp Consorts, probablement composés pour le cadre privé du Roi qui comptait dans ses rangs plusieurs harpistes, illustrent bien cet avant-gardisme et la créativité du compositeur, nous léguant l'une des premières partitions spécialement conçues pour la harpe. *Lighten mine eies* propose d'associer à ces Harp Consorts de sublimes psaumes, publiés à titre posthume, pour trois voix et basse continue, injustement méconnus et qui semblent pouvoir nous toucher au plus profond.



15h : Visite « Circuit 39-45 »



Tarif B

* lieu susceptible de modification

JUSTIN TAYLOR, PIANO

CHOPIN, PRÉLUDES ET NOCTURNES

Justin Taylor fait revivre les sonorités d'un instrument rare : le piano. On sait que Frédéric Chopin en possédait un et qu'il composait sur cet instrument, avec sa sonorité et son toucher si particuliers. Il a un timbre un peu voilé dans les aigus, velouté – Franz Liszt parlait d'une sonorité « argentine et voilée » –, une sonorité envoûtante, résultat d'un équilibre assez miraculeux entre diction et rondeur.

Pour mettre en valeur ce raffinement, Justin Taylor a fait une sélection d'études, de nocturnes et de mazurkas. Le timbre unique de ce piano nous invite dans l'univers intime de Chopin, qui préférait jouer pour des amis dans son salon plutôt que se produire dans les grandes salles de concert.



15h : Visite de l'Abbatiale de la Sainte-Trinité et ses chefs-d'œuvre



Rendez-vous avant le concert ! Votre billet comprend la dégustation d'un cocktail au Palais Bénédicte



Tarif spécifique



VEN
7

20h30 Fécamp

Abbatiale de la Sainte-Trinité

HAENDEL, MUSIC FOR THE ROYAL FIREWORKS

RAMEAU, *Suite extraite des Indes Galantes*

J. PAISIBLE, *Suite en Do M pour bande de hautbois*

J. PAISIBLE, PURCELL, *Musiques Funèbres*

J-S. BACH, *Extraits du premier concerto Brandebourgeois BWV 1046*

HAENDEL, *Music for the Royal fireworks*

HAENDEL, *Water Music (extraits)*

Ensemble Le Chapitre

Gabriel PIDOUX, Lorentz RÉTY, Sidonie MILLOT, hautbois

Alejandro PÉREZ MARIN, Florian GAZAGNE, bassons

Antoine PECQUEUR, contrebasson

Marin DUVERNOIS, Simon POIRIER, Félix FOSTER, cors

Antoine AZUELOS, Arthur MONTROBERT, Hyacinthe AMELINE, trompettes

Maxime PIDOUX, percussions

Le Chapitre – nouvel ensemble fondé par le hautboïste Gabriel Pidoux – propose de redécouvrir les *Royal Fireworks* de Georg Friedrich Haendel, partition emblématique de la musique anglaise, dans une instrumentation avec trois hautbois, deux bassons, un contrebasson, trois cors, trois trompettes et percussions, le tout joué sur instruments d'époque pour laisser la place à la force brute, la solennité et la jubilation de la musique.

Entre énergie festive, noblesse chorale et éclats virtuoses, Le Chapitre invite à entendre autrement ces *Fireworks* que l'on croit connaître.



15h : Visite « Sur les pas de Maupassant »



SAM
8

20h30 Fécamp

Église Saint-Étienne*

ECHO(S) LA POLYPHONIE AU FIL DU TEMPS

POULENC / KODÁLY / TICHELI / BUSTO
SAGRADO / D. LANG

Quatuor Sedna

Hannah MARANDIN, soprano

Sarah NARDON, soprano

Ophélie JULIEN-LAFERRIÈRE, mezzo-soprano

Maëlle JAVELLOT, mezzo-soprano



DIM
9

16h Fécamp

Abbatiale de la Sainte-Trinité

SARAH KIM, ORGUE

J-S. BACH, *Cantate n°29, Sinfonia (arrgt M. Dupré), Chaconne en sol m BWV 1179*
WILLIAMS, *Greensleeves (arrgt. S. Roper)*
L. VIERNE, *Clair de lune, 24 pièces de fantaisie Op. 53*
HOLLINS, *Song of Sunshine*
COCHEREAU, *Extraits des 13 improvisations sur les Versets de Vêpres*
ALAIN, *Fantasmagorie, Litanies*

Ce programme propose un voyage à travers trois siècles de musique pour orgue, du contrepoint baroque aux œuvres du 20^e siècle. Autour de Jean-Sébastien Bach et de la grande tradition symphonique française, improvisation, poésie et éclat orchestral se répondent. Les œuvres créent des contrastes de style et de caractère, du recueillement à l'énergie rythmique. Chaque pièce dialogue avec les autres et fait résonner des couleurs sonores variées. Un parcours conçu pour profiter de la richesse et de la résonance de l'orgue Cavallé-Coll de l'Abbatiale de la Sainte-Trinité de Fécamp.



14h : Atelier « Vive le contemporain ! »



Tarif B

* lieu susceptible de modification



Tarif B



DIM
9

20h30 Fécamp
Église Saint-Étienne*

QUATUOR HANSON & ADAM LALOUM

BEETHOVEN, *Quatuor à cordes n° 9 « Razumowsky », Op. 59 n° 3*
BRAHMS, *Quintette pour piano et cordes en fa m Op. 34*

Anton HANSON, violon
Jules DUSSAP, violon
Gabrielle LAFAIT, alto
Simon DECHAMBRE, violoncelle
Adam LALOUM, piano

Le Quatuor Hanson, formation parmi les plus talentueuses de sa génération, s'associe au pianiste Adam Laloum pour un programme d'exception.

Le concert s'ouvre sur le *Quatuor à cordes n°9 « Razumowsky » Op. 59 n°3* de Ludwig van Beethoven, où chaque instrument dialogue avec tension et lyrisme, révélant l'inventivité et la force dramatique du compositeur. La seconde partie présente le *Quintette pour piano et cordes Op. 34* dans lequel Johannes Brahms développe une richesse harmonique, une profondeur émotionnelle et une virtuosité extraordinaires. Deux sommets du répertoire avec des artistes d'exception !



JEU
13

17h Vatteville-la-Rue
Chapelle Saint-Maur

JEAN-FRANÇOIS HEISSER, PIANO

PIANO SOUS LES ARBRES
R. SCHUMANN, *Scènes de la Forêt Op. 82*
MESSIAEN, *Petites esquisses d'oiseaux*
LISZT, *Les murmures de la forêt S.145*
RAVEL, *Oiseaux tristes (extrait de Miroirs)*
GRIEG, *Pièces lyriques Op. 71 n°3 et 4 (Petit Troll, Repos de forêt)*

La nature est une muse incomparable. Ludwig van Beethoven, Félix Mendelssohn, Anton Weber ou Robert Schumann y ont puisé leur inspiration. Les forêts, les fleuves, les vallons et les ravins déchiquetés sont les grands acteurs du romantisme germanique. Plus près de nous, Olivier Messiaen se fait le chantre des hôtes de ces bois, faisant vocaliser ces éternels choristes qui rythment nos promenades. Ce concert est un rayon de soleil perçant à travers feuilles et branches, il s'adresse à toutes celles et ceux pour lesquels le bruissement des bois, l'odeur de l'humus et l'enchantement de la nature sont essentiels... pour que rien ne meurt jamais, mais renaisse toujours.



15h : Balade autour de la Chapelle Saint-Maur



VEN
14

16h Vatville-la-Rue
Église Saint-Martin

BEETHOVEN, SONATES POUR VIOLON ET PIANO

Sonate Op. 12 n°1 en ré M

Sonate Op. 12 n°2 en la M

Sonate Op. 12 n°3 en mi bémol M

Sonate Op. 24 n°5 en fa M

« *Le printemps* »

Stéphanie-Marie DEGAND, violon
Daniel ISOIR, piano

Pour ce deuxième volet de leur intégrale des *Sonates pour violon et piano* de Beethoven, Stéphanie-Marie Degand et Daniel Isoir ont choisi de revenir à la source. Les trois premières sonates de l'opus 12, composées en 1798 et 1799, sonates quasi-mozartiennes dans l'écriture, mais avec déjà cette recherche de contrastes dynamiques et émotionnels si caractéristiques de son art.

La dernière sonate, sans doute l'une des plus connues, a été sous-titrée après la mort du compositeur sonate « *Le Printemps* » en raison de l'impression d'allégresse printanière qui s'en dégage. Notons que le finale a été bâti sur un thème de *La Clémence de Titus* de Mozart, comme un hommage à son inspirateur.



VEN
14

20h30 Caudebec-en-Caux
Cinéma Le Paris

SONGS OF HOPE

GOSPEL SPIRITUALS

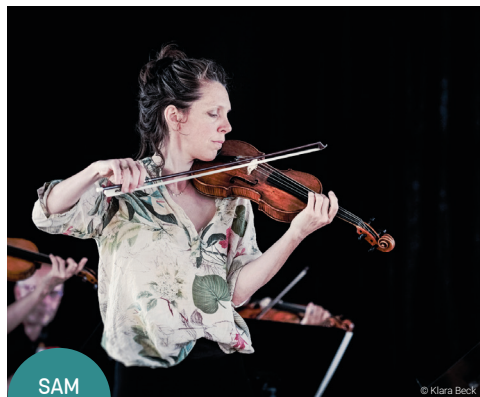
MÉLODIES DE MESSIAEN / POULENC

Marie-Laure GARNIER, soprano

Célia ONETO BENSARD, piano

La soprano Marie-Laure Garnier, révélation lyrique aux Victoires de la Musique 2021, et la pianiste Célia Oneto Bensaid unissent leurs voix et leurs sensibilités dans ce magnifique programme, rempli d'espoir. Entre Olivier Messiaen, Francis Poulenc et les gospel spirituals, il célèbre les aspirations communes aux cultures plurielles. Un message nécessaire défendu avec conviction par les artistes.

« Marie-Laure Garnier a du gospel dans la voix mais aussi une affinité évidente avec Poulenc et Messiaen, et le jeu de Célia Oneto Bensaid est une merveille de délicatesse et de fluidité, des qualités qui s'épanouissent particulièrement chez Messiaen, dont elle sait suggérer tout un monde de sonorité chatoyantes et scintillantes. »
Classica



SAM
15

17h Villequier
Église Saint-Martin

LA PETITE SYMPHONIE EN TRIO

HAYDN, *Trio en ré M Hob XV:24*

HAYDN, *Trio en ré m Hob XV:23*

BEETHOVEN, *Trio en ut m Op. 1 n°3*

La Petite Symphonie

Marieke BOUCHE, violon

Emily ROBINSON, violoncelle

Daniel ISOIR, pianoforte

Trois musiciens de La Petite Symphonie nous proposent un programme consacré à deux compositeurs que la formation trio avec pianoforte a particulièrement inspirés.

Joseph Haydn, vers la fin de sa carrière, à l'époque des dernières grandes symphonies londoniennes, écrivait des trios d'une inventivité et d'une fantaisie extraordinaires. Il a réussi le tour de force, dans son œuvre gigantesque (presque 1200 partitions), de ne jamais se répéter. Ludwig van Beethoven, lui, a consacré son opus 1 à cette formation, et son *trio en ut mineur*, le troisième de l'opus, écrit quelques années avant ceux de Haydn, à une époque où il était son élève, contient déjà tout ce qui fait la grandeur et le génie de son œuvre.



SAM
15

20h30 Caudebec-en-Caux
Église N-D. de l'Assomption

HYMNE À LA VIERGE

SPLENDEURS DE LA POLYPHONIE, DE LA
RENAISSANCE À NOS JOURS

Ensemble la Sportelle

Musique vocale a capella

Depuis des siècles, la figure de la Vierge Marie inspire les compositeurs, qu'ils soient issus de la tradition grégorienne, de la Renaissance ou de la musique contemporaine.

Ce programme met en lumière cette continuité, en juxtaposant les polyphonies lumineuses de Luis de Victoria, William Byrd et Antoine Brumel aux visions plus modernes de Henryk Górecki, John Tavener et Owain Park.

Les harmonies pures et élancées des maîtres de la Renaissance, empreintes de ferveur et d'équilibre, trouvent un écho fascinant dans les œuvres des 20^e et 21^e siècles, où la contemplation laisse place à une intensité émotionnelle saisissante.



DIM
16

18h Rouen
Temple Saint-Éloi

GLORIOSA

CHARPENTIER / H. DUMONT / E. JACQUET
DE LA GUERRE

Le Concert de la Reine

Jehanne AMZAL, soprano

Alexandre DUCÈNE, Martin JANTZEN, Sacha
LEVY, violes de gambe

Chloé DE GUILLEBON, clavecin, direction
artistique

En France, on dit que derrière chaque grand homme se cache une femme. Chloé de Guillebon et Jehanne Amzal souhaitent à travers ce programme présenter ces femmes qui, au 17^e siècle, grâce à leur mécénat et à leur profonde connaissance de la musique, ont permis la création de certaines des plus grandes œuvres du baroque français. Le concert donne aussi voix à Sainte Cécile, Suzanne et Marie-Madeleine, trois figures qui malgré les épreuves n'ont jamais renoncé à ce en quoi elles croyaient.



MAR
18

20h30 Bihorel
Église N-D. des Anges

ANNA BESSON & A NOCTE TEMPORIS

W. A. MOZART

Quatuor avec flûte n° 1 en ré M, KV 285

Quatuor avec flûte n° 2 en sol M, KV 285a

Quatuor avec flûte n° 3 en ut M, KV 285b

Quatuor avec flûte n° 4 en la M, KV 298

Eine Kleine Nachtmusik, KV525

a nocte temporis

Anna BESSON, flûte traversière

Louis CREAC'H, violon

Birgit GORIS, alto

Ronan KERNOA, violoncelle

Anna Besson vient de remporter un « Diapason d'or de l'année 2025 » pour les concertos avec flûte de Mozart. Dans ce concert, elle nous interprète avec les musiciens d'a nocte temporis les quatre *Quatuors avec flûte* de Mozart : de véritables joyaux que le compositeur, alors âgé de 22 ans, écrit lors de sa première grande tournée en solitaire. Enfin, l'insusable *Petite musique de nuit* vient parfaire ce programme d'une touche de grâce familière.



14h : Visite guidée de l'église N-D. des Anges



MER
19

17h Mesnières-en-Bray
Château

© Martin Roux



JEU
20

16h La Feuillie
Église Saint-Eustache

© Jean-Baptiste Millet

LAST ROSE OF SUMMER - MUSIQUES D'EMPIRE POUR FLÛTE ET HARPE

DROUET / BEETHOVEN / DUSSEK / JADIN /
BUCKLEY / BOCHSA

Anna BESSON, flûte
Clara IZAMBERT, harpe

La harpiste Clara Izambert et la flûtiste Anna Besson, toutes deux virtuoses sur instruments modernes et historiques, proposent un programme raffiné et inédit autour des musiques d'Empire.

Ce concert mêle œuvres emblématiques de Ludwig van Beethoven et redécouvertes rares d'œuvres de Louis Drouet et Robert-Nicolas-Charles Bochsa, tous deux musiciens officiels à la cour de Napoléon. Ce programme sera également l'occasion de découvrir la sensibilité et le talent de compositrices encore méconnues, telles que Sophia Dussek et Olivia Buckley. Entre airs irlandais, variations virtuoses et pièces concertantes, ce voyage sonore fait dialoguer élégance, poésie et virtuosité, au cœur de l'esthétique du début du 19^e siècle.



15h : Visite guidée du Château de Mesnières

LES ÉCHOS – VOYAGE ENTRE FRANCE, ALLEMAGNE ET IRLANDE

François LAZAREVITCH, flûte traversière
baroque, tin whistle, musette baroque,
cornemuse, smallpipes

François Lazarevitch déploie toute la richesse de son art à travers un triptyque dédié aux musiques française, allemande et irlandaise. Au fil de ce programme, il alterne les chefs-d'œuvre pour flûte seule de Carl Philipp Emanuel Bach, de Georg Philipp Telemann, et des œuvres plus rares signées Joseph Bodin de Boismortier, Nicolas Chédeville ou encore l'illustre Monsieur Danguy. À ces pages baroques s'ajoutent des mélodies irlandaises de Turlough O'Carolan. Ce récital est également l'occasion de découvrir toute la palette instrumentale de l'artiste : aux côtés de la flûte baroque, il interprète des pièces au tin whistle irlandais et fait entendre trois types de cornemuse. La musette baroque, emblématique de la tradition française, dialogue ainsi avec une cornemuse évoquant la « beauté barbare » des musiques polonaises qui ont inspiré Telemann, tandis que le délicat smallpipes rappelle les sonorités propres aux musiques celtiques.



JEU
20

20h30 Gournay-en-Bray
Collégiale Saint-Hildevert

THE HIGH ROAD TO KILKENNY

VOYAGE MUSICAL DANS L'IRLANDE BAROQUE

Les Musiciens de Saint-Julien
François LAZAREVITCH, flûtes traversières, tin
whistle, smallpipes et direction
Robert GETCHELL, ténor
David LOMBARDI, violon
Garance BOIZOT, viole de gambe
Bérengère SARDIN, harpe
Éric BELLOCQ, archiluth, cistre

Incarnée dans une langue, des danses et des instruments emblématiques, la musique irlandaise porte aussi en elle l'empreinte d'une poésie insulaire et d'une histoire mouvementée. C'est ce dont témoigne ce programme jubilatoire et envoûtant, pour lequel François Lazarevitch a questionné textes originaux et recueils des 18^e et 19^e siècles. Couplets variés, berceuses, chants de barde et hymnes à la nature racontent et dansent l'amour, l'infidélité, les saisons mais aussi l'occupation et l'exil.



VEN
21


16h Rouen
Historial Jeanne d'Arc

LUKA ISPIR, VIOLON LÉO ISPIR, VIOLONCELLE


J-S. BACH / MOZART / KODÁLY / RAMEAU /
HAENDEL / HALVORSEN

Frères et complices sur scène, résidents à la Chapelle Musicale Reine Elisabeth, Luka et Léo Ispir font dialoguer violon et violoncelle dans un programme riche en contrastes, alternant pièces en solo et moments de partage en duo. De la profondeur du *Prélude* de Bach à l'élégance d'un duo de Mozart, le voyage se poursuit avec l'intensité expressive de Zoltán Kodály. Les *Tendres plaintes* de Rameau viennent suspendre le temps, avant une conclusion éclatante avec la *Passacaille* de Haendel, revisitée par Halvorsen, véritable démonstration de virtuosité.

Moment convivial à l'Église-Brasserie Saint-Nicaise :

 18h : Session 1 - Duo jazz avec Florent Gac (piano) et Gabriel Devismes (trompette)

 18h45 : Rencontrez Luka et Léo Ispir

 19h30 : Session 2 - Duo jazz avec Florent Gac (piano) et Gabriel Devismes (trompette)

talents Adami classique

VEN
21

20h30 Rouen
Chapelle Corneille

TALENTS ADAMI CLASSIQUE 2026

Thaïs RAÏ-WESTPHAL, soprano lyrique léger
Felix MERLE, baryton-basse
Eduard FERENCZI, baryton martin
Gabrielle RUBIO, traverso et théorbe
Mélia SIMONOT, accordéon
Laure CHOLÉ, piano
Antoine GUERRERO, guitare
Thomas BRIANT, violon

Avec Talents Adami Classique, l'Adami accompagne chaque année huit artistes solistes émergents et contribue à leur visibilité professionnelle en leur proposant un programme sur mesure : résidence scénique, captation de leurs prestations, interviews et concert sur les scènes de la Saline-Royale, des Musicales de Normandie et au studio 104 de la Maison de la Radio en partenariat avec France Musique.

L'Adami est une société de services aux artistes-interprètes : elle œuvre à la gestion de leurs droits, la défense de leurs intérêts, le soutien financier à leurs projets et l'accompagnement de leurs carrières.



SAM
22

17h Rouen
Abbatiale Saint-Ouen

FABIEN NORBERT, TROMPETTE JEAN-BAPTISTE MONNOT, ORGUE DE VOYAGE

J-S. BACH, *Sinfonia de la Cantate BWV 29 (arrgt M. Dupré)*
GUILLOU, *L'Ebauche d'un Souffle, Concerto pour Trompette et Orgue Op. 64*
J-S. BACH, *Choral « Schmücke dich, o liebe Seele » pour orgue, BWV 654*
MAURIN, *Trois Moments*
LISZT, *Fantaisie et Fugue sur B-A-C-H, pour Orgue*
TOMASI, *Semaine Sainte à Cuzco*

Jean-Baptiste Monnot, organiste renommé, et Fabien Norbert, trompettiste récompensé internationalement, mêleront leur virtuosité et leurs influences pour un programme où se conjugueront des œuvres de Jean-Sebastien Bach, Henri Tomasi, Jean Guillou et une œuvre commandée par le duo en 2022 au compositeur Frédéric Maurin, faisant la part belle aux expérimentations et jeux harmoniques et rythmiques.



14h30 : Visite « L'Abbatiale et ses jardins »



SAM
22

20h30 Saint-Martin-du-Vivier
Église Saint-Martin

AKIHO NAKATA, FLÛTE NADJA DORNIK, HARPE

DEBUSSY, *Clair de lune, Syrinx*
ROTA, *Sonate pour flûte et harpe*
FAURÉ, *Après un rêve, Sicilienne Op. 78*
RENIÉ, *Légende*
RAVEL, *Vocalise en forme d'Habanera*

Lauréates de la Fondation Alexandre Tharaud, Nadja Dornik et Akiho Nakata proposent un voyage sonore où la virtuosité des duos de Claude Debussy, Nino Rota et Maurice Ravel dialogue avec la poésie de Gabriel Fauré.

Le programme explore les couleurs singulières, l'étendue expressive et technique de chaque instrument. Il traverse également les époques et révèle toute la richesse du répertoire pour flûte et harpe.



DIM
23

17h Petit-Quevilly
Chapelle Saint-Julien

EN ATTENDANT MOZART

TARTINI, *Sinfonia a quattro en sol M*
MOZART, *Quatuor en si bémol M KV 159*
BOCCHERINI, *Quatuor en ré M Op. 8*
SAMMARTINI, *Concertino a quattro
instrumenti solisti*
MOZART, *Quatuor en sol M KV 156*

Les Récréations

Matthieu CAMILLERI, violon
Clara MÜHLETHALER, violon
Sandrine DUPÉ, violon
Tormod DALEN, violoncelle

1773, Wolfgang Amadeus Mozart, jeune homme au retour d'une tournée reste quelques mois à Milan et y écrit ses premiers quatuors à cordes. Depuis quelques années en effet apparaît en Italie ce nouveau genre plus galant, qui se distingue du contrepoint d'autrefois. C'est ce répertoire, sensible et lumineux, qu'il prendra pour modèle dans la fraîcheur et l'insolence de ses 17 ans ! L'ensemble Les Récréations nous transporte dans le Milan de la fin du 18^e siècle, avec les figures majeures de Giuseppe Tartini, Luigi Boccherini et Giovanni Battista Sammartini et bien entendu Mozart.



DIM
23

20h30 Rouen

Chapelle Corneille

QUATUOR LEONKORO

PURCELL, *Fantaisies pour quatre violes de gambe Z. 737 & Z. 741*

FÉLIX MENDELSSOHN, *Quatuor à cordes Op. 80 n°6*

SCHUBERT, *Quatuor à cordes n°14 D. 810 "La Jeune Fille et la Mort"*

Jonathan SCHWARZ, violon

Emiri KAKIUCHI, violon

Mayu KONOE, viola

Lukas SCHWARZ, violoncelle

Lauréat des plus importants concours internationaux (Wigmore Hall Londres, Bordeaux, Young Talent Award du Concertgebouw Amsterdam...), le Quatuor Leonkoro époustoufle par sa maîtrise et sa maturité. Il s'impose aujourd'hui comme l'un des plus grands quatuors à cordes au monde. Dans ce programme, les musiciens proposent un voyage de l'Angleterre baroque de Henry Purcell au romantisme incandescent de Félix Mendelssohn et Franz Schubert. À travers trois époques et trois langages, ils explorent ce que la musique apporte face à la fragilité humaine : recueillement, lutte, apaisement et chemin vers la lumière !

« Ce quatuor compte déjà parmi les plus talentueux : parfaitement harmonieux, haut en couleur et plein d'originalité. » Alfred Brendel, pianiste (1931-2025)



14h : Visite de la Chapelle Corneille

LUN
2420h30 Le Vaudreuil
Le Carré Saint-Cyr**TRIO SYPNIEWSKI**

PURCELL, *Fantaisies*
 BEETHOVEN, *Trio Op. 9 n° 3*
 SIBELIUS, *Trio en sol m*
 SAARIAHO, *Cloud trio*

Magdalena SYPNIEWSKI, violon
 Anna SYPNIEWSKI, alto
 Caroline SYPNIEWSKI, violoncelle

Nous retrouvons les brillantes musiciennes du trio Sypniewski dans ce programme qui nous fait voyager dans le temps et dans le répertoire du trio à cordes. Les *Fantaisies* de Henry Purcell déploient leur inventivité baroque et leur virtuosité contrapuntique. Le trio de Ludwig van Beethoven allie rigueur classique et intensité expressive, tandis que le *Trio en sol mineur* de Sibelius reflète l'univers du compositeur très descriptif et bouillonnant. Il est ici mis en miroir avec une autre compositrice finlandaise, Kaja Saariaho qui compose son *Cloud trio* inspirée de la nature montagnaise où elle s'imprègne de la beauté des nuages. Poésie, intériorité et expression !

MAR
2520h30 La Saussaye
Collégiale Saint-Louis**AMOR ETERNO**

VILLANELLES, MADRIGAUX ET CHANSONS
 D'AMOUR DES 15^e-17^e SIÈCLES

Gwendoline BLONDEEL, soprano
 Quito GATO, luth, guitare, théorbe, vihuela
 Mathilde VIALLE, viole
 Pernelle MARZORATI, harpe

Amor Eterno est une anthologie musicale envoûtante qui nous entraîne dans une véritable carte des émotions amoureuses à travers l'Europe des 15^e-17^e siècles. Ce voyage fait dialoguer villanelles, madrigaux et chansons d'amour dans une palette expressive d'une rare finesse.

De l'Espagne de Juan Vásquez au baroque italien de Claudio Monteverdi, en passant par la France de Marc-Antoine Charpentier et le répertoire polyphonique ancien de Josquin Desprez ou Clément Janequin, instruments anciens et voix s'unissent pour faire revivre ces beautés sensibles avec un art du timbre, de la couleur et de l'expression qui touche au cœur.



16h30 : Visite du Domaine des Hauts Vents



MER
26

20h30 Saint-Romain-de-Colbosc
Église Saint-Romain

PORTRAITS : COUPERIN, FORQUERAY, MARAIS ET RAMEAU

Les Timbres

Yoko KAWAKUBO, violon

Myriam RIGNOL, viole de gambe

Julien WOLFS, clavecin

Les merveilleux musiciens des Timbres réunissent les portraits de quatre compositeurs dont la singularité et le génie ont marqué durablement l'histoire de la musique : François Couperin, Antoine Forqueray, Marin Marais et Jean-Philippe Rameau.

Ce concert est conçu comme une série de miniatures musicales, chacune révélant une personnalité, une esthétique et une manière unique de traduire les passions humaines. De l'élégance raffinée de Couperin à la puissance expressive de Forqueray, de la profondeur sensible de Marais au génie harmonique de Rameau, ces portraits offrent une palette contrastée d'émotions et de caractères.



JEU
27

18h Gaillon
Château

MAUDE GRATTON, CLAVECIN

SUR LES PAS DE JEAN-SEBASTIEN BACH
J.-S. BACH, *Toccatas, Préludes, Fugues, Ricercar à 3 (extrait de l'Offrande Musicale), Extraits de l'Art de la Fugue*

Maude Gratton propose de voyager dans la vie de Jean-Sébastien Bach, de l'exubérance de ses *Toccatas* au plus haut de sa jeunesse, à l'éclatante maturité de ses grandes oeuvres contrapuntiques comme *l'Offrande Musicale* ou *l'Art de la Fugue*. Une histoire partagée à travers les différents styles qui marquent son art, ses multiples rencontres et ses voyages.

« Maude Gratton – stupéfiante technicienne, avec sa liberté et sa poésie de musicienne parfaite – joue d'emblée dans la cour des grands. » Le Nouvel Obs



14h30 : Visite « Reconstruction de Gaillon »



Après le concert, venez partager un moment convivial dans les Jardins du Château de Gaillon



VEN
28

17h Acquigny
Château

BACH EN FAMILLE - IL CONVITO

J-S. BACH / G-P. TELEMANN / C-P-E. BACH
DUOS & TRIOS

Amélie MICHEL, traverso
Louis CREAC'H, violon
Claire GRATTON, viole

Sonates sans basse, Canons, Inventions & Sinfonias... Il Convito propose un bouquet de miniatures puisées dans l'extraordinaire richesse de la musique instrumentale de Georg Philipp Telemann, avec en miroir les trésors didactiques de Jean-Sébastien Bach comme ses Inventions & Sinfonias, et des joyaux plus tardifs du fils cadet, Carl Philipp Emanuel.



VEN
28

20h30 Acquigny
Église Sainte-Cécile

UNE SOIRÉE AU CAFÉ ZIMMERMANN IL CONVITO

J-S. BACH, *Sonates en trio BWV 1038 & BWV 1039, Sonate pour flûte & clavecin obligé BWV 1030*
G-P. TELEMANN, *Quatuor pour flûte, violon, viole & continuo*

Amélie MICHEL, traverso
Louis CREAC'H, violon
Claire GRATTON, viole
Maude GRATTON, clavecin

Poussons la porte du Café Zimmermann, lieu musical emblématique à Leipzig au 18^e siècle. Entre 1730 et 1750, les nombreux amateurs de musique fréquentent l'établissement de ce célèbre cafetier pour entendre la famille Bach et ses proches jouer un florilège de musique instrumentale. Bach est alors à la tête du Collegium Musicum, orchestre dont il assure la direction à la suite de son ami Georg Philipp Telemann qui en est le fondateur.



14h : Visite autour du Château d'Acquigny



Tarif B



Tarif B



SAM
29

19h Gaillon

Jardins du Château

HÉLÈNE ESCRIVA, EUPHONIUM & VASSILENA SERAFIMOVA, MARIMBA

DE FALLA, *Cancion del Fuego Fatuo, Siete canciones populares españolas : Asturiana, Nana, El paño moruno*

GRANADOS, *Danse espagnole n°5 « Andalouse »*

GARCIA LORCA, *Nana de Sevilla*

MASSENET, *Nuit d'Espagne*

BARTHELEMY, *Banlieue 4*

ALVAREZ, *Temazcal pour maracas et électronique*


ROSALES, AMBROS, LIMA QUINTANA, *Zamba para no morir (arrgt. Q. Gato)*

WEILL, *Nanna's Lied*

NOUGARO, GALLIANO, *Vie Violence*

L'une est une virtuose du marimba, ce xylophone géant aux sonorités boisées, l'autre est une prodige de l'euphonium, ce tuba aux notes cuivrées. Vassilena Serafimova et Hélène Escriva sont des interprètes brillantes, audacieuses, créatives et toujours en mouvement.

Ambassadrices unanimement reconnues de leurs instruments, elles créent des projets originaux et pluridisciplinaires, et enseignent dans de grandes institutions. Leur duo de choc a débuté il y a deux ans et fait des étincelles ! Leur programme nous entraîne dans un univers mystérieux, entre coups d'éclat et moments suspendus, entre ombre et lumière, pour un concert électrisant et novateur.

 Après le concert, venez partager un moment convivial dans les Jardins du Château de Gaillon



DIM
30

16h Criquebeuf-sur-Seine
Église Notre-Dame

LE CŒUR ET LA RAISON - LA NÉRÉIDE

DELALANDE / LALOUETTE / CLÉREMBAULT

Ensemble La Néréide

Camille ALLÉRAT, soprano

Ana VIEIRA LEITE, soprano

Julie ROSET, soprano

Emmanuel ARAKÉLIAN, orgue

Salomé GASSELIN, viole de gambe

Miguel HENRY, théorbe, luth

Le Cœur et la Raison propose une immersion captivante dans la France du Grand Siècle, où l'élan des passions se confronte à la lumière de l'esprit. Conçu comme un voyage musical narratif, ce programme imagine le destin d'une jeune pensionnaire de Saint-Cyr, tiraillée entre les airs galants appris en famille et la musique religieuse qu'elle chante dans son internat.

Les trois sopranos de La Néréide, d'une homogénéité et d'une expressivité remarquables, juxtaposent airs sérieux et pièces sacrées — des airs de cour raffinés aux *Miserere* de Louis-Nicolas Clérambault et Jean-François Lalouette — pour illustrer cette tension entre émotion et raison.

Porté par une équipe d'instrumentistes d'exception (orgue, viole de gambe, théorbe) et une prononciation baroque méticuleuse, le programme mêle sensibilité, complexité et profondeur spirituelle pour faire résonner aujourd'hui les voix d'hier.



AUTOUR DES CONCERTS

Comme chaque année, le festival Les Musicales de Normandie propose de découvrir les patrimoines bâtis, naturels et les savoirs-faire, qui font la richesse de la région. Attention pour les visites, les places sont limitées et la réservation est obligatoire ! Veuillez vous référer aux détails de chaque activité ci-dessous pour vous y inscrire.





Tout l'été – Varengeville-sur-Mer **Visite libre du Musée Michel Ciry**

Créé par l'artiste éponyme en 2012, le musée expose une partie de sa collection privée (huiles, aquarelles, dessins, gravures). Le musée accueille également chaque saison plusieurs expositions temporaires d'artistes invités en résidence. Cet été, le musée mettra à l'honneur le travail de Jacques Perconte avec l'exposition *À fleur de forêt* à l'occasion de Normandie Impressionniste 2026 (du 16 mai au 1^{er} novembre inclus).



 9€ plein / 7€ réduit / gratuit - de 16 ans
 Réservations auprès du Musée : 02 32 90 01 52
Musée ouvert tous les jours de 14h à 18h sauf le mardi

Mercredi 22 juillet – Parc de Clères **Visite guidée des jardins ou visite libre**

 5€ / **Ne peut être dissociée du concert**
Réservations auprès du festival
 Pour la visite guidée, rendez-vous à l'entrée du Parc de Clères à 14h (durée 1h)

Judi 23 juillet – Mesnières-en-Bray **Visite guidée du village**

Niché sur les bords de la Béthune, Mesnières-en-Bray offre un bel exemple de village préservé, où l'on retrouve la typologie rurale traditionnelle du Pays de Bray. Au cœur du bourg, les longères s'alignent sur d'anciennes parcelles agricoles, témoignant d'un mode de vie et d'un paysage façonnés par les siècles. Ce village fleuri « 4 fleurs » est labellisé « Capitale Française de Biodiversité 2025 commune de moins de 2000 habitants ».

 Gratuit
Réservations auprès du festival
 Rendez-vous devant la grille d'honneur du Château à 14h30 (durée 2h)

Une nuit au Château de Mesnières

Après le concert du 23 juillet, le Château vous propose un dîner gastronomique dans la Salle des Cartes. Prolongez l'expérience en passant la nuit dans l'une des chambres du Château !

 Plus d'informations et réservations :
02 35 93 10 04 et sur chateau-mesnieres-76.com

Vendredi 24 juillet – Dieppe **Avantage - visite libre du Musée de Dieppe**

Installé depuis 1923 dans un château fort surplombant la mer, le musée d'art et d'histoire de Dieppe vous invite à un voyage dans le temps et dans l'espace, à la rencontre de près de 2000 œuvres touchant à de multiples thématiques : 1^{ère} collection française d'ivoires, beaux-arts, maritime, musique, ethnologie, arts décoratifs. Cette collection témoigne de la riche histoire de la Ville fréquentée par les artistes et tournée vers le monde.

Votre billet pour le concert du Quatuor Citadelle vous donne accès au tarif réduit (groupe) de la visite du Musée de Dieppe, 4,50 € à la place de 6,50 €. L'entrée est gratuite pour les - de 25 ans, bénéficiaires des minima sociaux, personnes handicapées et accompagnateur, membres des sociétés d'histoire locale de Dieppe, pass annuel.

Mercredi 29 juillet – Varengeville-sur-Mer **Visite guidée de l'église Saint-Valery**

Perchée à 80 mètres au sommet des falaises de l'Ailly, l'église Saint-Valery domine la mer. Immortalisée par Claude Monet, elle attire pour ses vitraux de Georges Braque et la tombe du cubiste, dans le cimetière marin qui l'entoure.



Jeudi 6 août – Fécamp

Dégustation d'un cocktail au Palais Bénédictine

Dégustation d'un cocktail à base de liqueur de Bénédictine* (inclus dans le billet) avant le concert : présentez-vous à 19h30. Option boisson sans alcool.

*Dégustation pour adultes majeurs uniquement. L'abus d'alcool est dangereux pour la santé. À consommer avec modération.



Vendredi 7 août – Fécamp

Sur les pas de Maupassant

Maupassant passe une partie de son enfance à Fécamp dans la « maison de grand-mère »... La mer, le port, les pêcheurs et la vie active, colorée, odorante de la cité l'imprègnent. Suivez une promenade littéraire dans les lieux ayant inspiré Maupassant.

Cette visite vous est proposée par le Service Archives Patrimoine de la Ville de Fécamp.



Gratuit

Réservations auprès du festival



Rendez-vous à 15h à la Maison du Patrimoine
10 rue des Forts (durée 1h30)



Samedi 8 août – Fécamp

Atelier « Vive le contemporain ! »

Le Quatuor Sedna, ensemble composé de quatre chanteuses spécialisées dans les musiques de répertoire contemporain et de création, vous invite à découvrir leur univers au cours d'un atelier de pratique décoiffant. Au programme : la découverte et la pratique de cette musique aux mille facettes et esthétiques, des plus belles pièces du répertoire (James McMillan, Frank Ticheli, ...) à la musique inédite de jeunes compositeurs et compositrices (Florestan Labourdette, ...). Venez vous essayer aux quarts de tons, à la découverte d'un nouveau répertoire, et aiguïser votre oreille pour faire résonner la musique d'aujourd'hui et de demain.

Atelier ouvert aux voix d'hommes et de femmes, pas de niveau requis.



Gratuit

Réservations auprès du festival



Rendez-vous aux Pêcheries, Musée de Fécamp, à 14h
(durée 1h30)

La visite évoquera la création du site et les phases de construction de l'église, ses œuvres encore présentes, ainsi que les tombes des personnages marquants du village. Venez profiter de ce patrimoine menacé de disparaître avec le recul du trait de côte... Cette visite est proposée par une guide locale de l'association Alabacoast.



8€ plein / 4€ 6-12 ans / gratuit - de 6 ans



Réservations auprès du festival

Rendez-vous à l'entrée du cimetière à 14h (durée 1h)



Jeudi 30 juillet – La Chapelle-sur-Dun

Balade contée du Jardin Terre d'Accord

Le Jardin d'Art Terre d'Accord est l'atelier vivant du sculpteur Robert Arnoux, un parc de 2 ha façonné comme une œuvre d'art. Lors d'une balade contée, découvrez l'histoire et l'alchimie de ce lieu où les sculptures, fondues dans la végétation, chuchotent leurs secrets. À la fin de la balade, vous accéderez à l'atelier du sculpteur puis une promenade libre au jardin vous sera proposée.



13€ plein / 9€ réduit / gratuit - de 18 ans



Réservations auprès du jardin : 06 76 59 35 18

Rendez-vous à l'entrée du jardin à 14h (durée 2h)



Mercredi 5 août – Fécamp

« Circuit 39-45 »

Découvrez l'histoire du Mur de l'Atlantique à Fécamp : blockhaus du Cap Fagnet (fortifications allemandes de 39-45) et abri sanitaire creusé dans la falaise. Visite par le Service Archives Patrimoine de la Ville de Fécamp. Prévoir chaussures de marche et vêtements chauds (parcours à dénivellé).



Gratuit

Réservations auprès du festival



Rendez-vous devant le Sémaphore du Cap Fagnet à 15h (durée 2h)



Jeudi 6 août – Fécamp

L'Abbatiale de la Sainte-Trinité et ses chef-d'œuvre

Fondée en 1001, l'Abbatiale de Fécamp voit son église romane détruite par un incendie en 1168, reconstruite en gothique jusqu'en 1219. Découvrez ses secrets, détails et anecdotes médiévales, avec accès exceptionnel à la salle basse. Membre de la route des Abbayes normandes et de « Destination Normandie Médiévale », cette visite est proposée par le Service Archives Patrimoine de la Ville de Fécamp.



Gratuit

Réservations auprès du festival



Rendez-vous à 15h à la Maison du Patrimoine
10 rue des Forts (durée 1h30)

À découvrir en Normandie




Jeudi 13 août – Vatteville-la-Rue **Balade autour de la Chapelle Saint-Maur**

Balade commentée en forêt de Brotonne à la rencontre de son histoire, de Guillaume le Conquérant à la Seconde Guerre Mondiale en passant par le temps de François 1^{er}.

En partenariat avec le Parc naturel régional des Boucles de la Seine Normandie, les Collectivités Forestières de Normandie, la commune de Vatteville-la-Rue et l'Office National des Forêts.

Prévoir des chaussures adaptées à la marche en forêt.

 Gratuit


 Réservations auprès du festival
Rendez-vous à 15h à l'Office National des Forêts
1825 route des Landes (durée 1h30)



Mardi 18 août – Bihorel **Visite guidée de l'église N-D. des Anges**

Construite au 19^e siècle par l'architecte Janet, l'Église en briques rouges domine majestueusement la vallée grâce à son clocher élancé et reconnaissable entre tous. Ses vitraux modernistes, serties dans du béton, datent des années 1960 et s'harmonisent parfaitement avec les lignes dynamiques du style néo-gothique. Cette visite est proposée par la Métropole de Rouen Normandie, label Villes et Pays d'art et d'histoire.

 Gratuit


 Réservations auprès du festival
Rendez-vous devant le portail de l'église à 14h (durée 1h)



Mercredi 19 août – Mesnières-en-Bray **Visite guidée du Château**

Au cœur du Pays de Bray, la vallée de la Béthune abrite depuis plus de 500 ans l'un des joyaux les plus emblématiques du territoire : le Château de Mesnières. Fleuron de l'architecture Renaissance, découvrez au fil de la visite ses fabuleux trésors : la Galerie des Cerfs (dans l'esprit de celles de Blois, Chantilly et Fontainebleau), la Salle des Quatre Tambours qui autrefois était un salon de musique, la Salle des Cartes avec ses peintures du 19^e siècle, et bien d'autres secrets. Installé sur un parc arboré de plus de 5 hectares, son cadre verdoyant et paisible saura émerveiller petits et grands.

 7 € plein / 5 € - de 12 ans

 Réservations auprès du festival
Rendez-vous à l'entrée du Château à 15h (durée 1h)

Vendredi 21 août – Rouen **Église-Brasserie Saint-Nicaise**



Ouvert 7/7 dès 17h30 jusqu'à 22h du dimanche au mardi, et jusqu'à minuit du mercredi au samedi.



18h et 19h30 : Concert jazz

Venez partager un moment musical et convivial à l'Église-Brasserie Saint-Nicaise en écoutant un duo de jazz avec Florent Gac (piano) et Gabriel Devismes (trompette) de 18h à 18h45 et de 19h30 à 20h15.



© Laurent Meyer



18h45 : Rencontre avec Luka et Léo Ispir

Découvrez les parcours inspirants de Luka et Léo Ispir, deux jeunes musiciens talentueux, lors d'un temps de rencontre à l'Église-Brasserie Saint-Nicaise (durée 45 min)



En accès libre, consommation sur place obligatoire



Historial Jeanne d'Arc - Avantage

Entre le 21 août et le 21 septembre 2026, votre billet pour le concert du duo Ispir vous donne accès au tarif réduit de la visite de l'Historial Jeanne d'Arc – 9€ à la place de 12€. Conservez votre billet et présentez-le à l'entrée de l'Historial.



Samedi 22 août – Rouen **Visite « L'Abbatiale et ses jardins »**

« Ce lieu m'a toujours donné une sublime impression ; je ne compare aucune église à celle-là ». Ainsi s'exprimait le peintre Eugène Delacroix au sujet de Saint-Ouen. Avec son ensemble unique de vitraux, ses impressionnantes proportions et son orgue symphonique, il est vrai que l'édifice a de quoi passionner. Mais c'est aussi le cœur d'une ancienne et puissante abbaye. Suivez votre guide pour en découvrir les secrets. Cette visite est proposée par la Métropole de Rouen Normandie, label Villes et Pays d'art et d'histoire.



Gratuit



Réservations auprès du festival
Rendez-vous au portail des Marmousets à 14h30 (durée 1h30)



Dimanche 23 août – Rouen

Visite de la Chapelle Corneille

À l'occasion des 10 ans de sa reconversion contemporaine, venez découvrir la Chapelle Corneille de Rouen ! De la chapelle des Jésuites au 17^e siècle, à l'auditorium de 2016, l'histoire de ces lieux est très riche. Son style, ses retables baroques et ses volumes intérieurs constituent un cas exceptionnel dans la région. Cette visite est proposée par la Métropole de Rouen Normandie, label Villes et Pays d'art et d'histoire.



Gratuit
Réservations auprès du festival
Rendez-vous à l'entrée de la Chapelle Corneille à 14h (durée 1h30)



Mardi 25 août – Saint-Ouen-du-Tilleul

Visite du Domaine des Hauts-Vents

Venez découvrir le savoir-faire normand en visitant une cidrerie qui se perpétue depuis trois générations. La famille Caboulet vous mènera au cœur du processus de fabrication en passant par les vergers, la cidrerie, la distillerie jusqu'aux chais de vieillissement. Vous pourrez apercevoir le manoir datant du 16^e siècle. La visite se clôture par une dégustation : cidre, pommeau, calvados, jus, ...



Gratuit
Réservations auprès du festival
Rendez-vous au Domaine à 16h30 (durée 1h30)



Judi 27 août – Gaillon

Visite « Reconstruction de Gaillon »

Cette visite met en lumière les restaurations actuellement en cours au Château de Gaillon, tout en revenant sur celles menées au cours des quarante dernières années. Elle permet d'explorer les différentes politiques de restauration du patrimoine qui se sont succédé et d'en comprendre les choix. Au fil de la visite, nous verrons comment ces interventions expliquent le mélange architectural qui caractérisera le château une fois les travaux achevés.



7€ plein / 5€ résidents Seine-Eure agglo et étudiants / gratuit - de 18 ans



Réservations auprès du festival
Rendez-vous au Domaine à 14h30 (durée 1h15)



27 et 29 août – Gaillon

Jardins du Château de Gaillon

Profitez du cadre exceptionnel des jardins du château et rejoignez-nous à l'issue du concert pour partager un verre dans une ambiance conviviale.



Vendredi 28 août – Acquigny

Visite des jardins du Château d'Acquigny

Lovée entre l'Eure et l'Iton, la visite du Château d'Acquigny révèle une architecture Renaissance d'une rare élégance née du génie de Philibert de l'Orme. Cet édifice témoigne de l'amour de Anne de Laval et de Louis de Sully par sa construction originale basée sur le plan des quatre initiales des époux. Autour, le parc romantique est dessiné par les cours d'eau et déploie de grands arbres et de nombreuses variétés de végétaux.

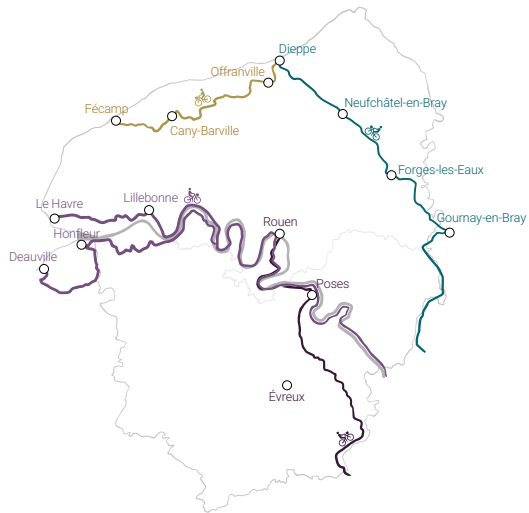


13,50€ plein / gratuit - de 18 ans



Réservations auprès du festival
Rendez-vous à l'entrée du Château d'Acquigny à 14h (durée 2h)

LES PARCOURS À VÉLO



Il existe peut-être une voie verte près de chez vous ! Empruntez les pistes cyclables pour vous rendre à nos concerts et à nos activités, et imprégnez-vous du patrimoine naturel de la Normandie :

La Véloroute du Lin

La Seine à Vélo

L'Avenue verte "London-Paris"

La Vallée de l'Eure

Plus d'informations sur musicales-normandie.com

Partenaires

Le festival Les Musicales de Normandie est organisé grâce aux soutiens du Préfet de la Région Normandie, de la DRAC Normandie, de la Région Normandie, du Département de la Seine-Maritime, du Département de l'Eure, de l'Adami, de la SPEDIDAM et de la Copie Privée.

Clères

En partenariat avec le Département de la Seine-Maritime. Avec le concours du Parc de Clères.

Dieppe

En partenariat avec la Communauté d'Agglomération de la Région Dieppoise (Dieppe-Maritime), le syndicat mixte pour l'enseignement musical en milieu dieppois (Sydempad) et la Ville de Dieppe.

Varengeville-sur-Mer

Avec le concours du Musée Michel Ciry. En partenariat avec la commune de Varengeville-sur-Mer. Avec le concours de la Paroisse Saint-Ouen d'Offranville - Pointe d'Ailly.

Hautot-sur-Mer

En partenariat avec la commune d'Hautot-sur-Mer. Avec le concours de la Paroisse Saint-Ouen d'Offranville - Pointe d'Ailly.

Val-de-Saône

En partenariat avec l'association culturelle de Val-de-Saône. Avec le concours de la Paroisse Notre-Dame des Sources de Tôtes et de la municipalité de Val-de-Saône.

Saint-Vaast-Dieppedalle

En partenariat avec la Communauté de Communes de la Côte d'Albâtre. Avec le concours de la commune de Saint-Vaast-Dieppedalle et de la paroisse Notre-Dame de Doudeville.

Val-de-Scie & Luneray

En partenariat avec la Communauté de Communes de Terroir de Caux. Avec le concours de la Paroisse Notre-Dame des Sources de Tôtes et du Temple protestant de Luneray.

La Chapelle-sur-Dun

Avec le concours du Jardin d'Art Terre d'Accord.

Bolbec

En partenariat avec la commune de Bolbec. Avec le concours de la Paroisse Saint-François en Terre de Caux.

Fécamp

En partenariat avec la Ville de Fécamp. Avec le concours de la Paroisse Saint-Guillaume et du Festival des Orgues Cavaillé-Coll et du Palais de la Bénédictine.

Vatteville-la-Rue

En partenariat avec la commune de Vatteville-la-Rue, le Parc naturel régional des Boucles de la Seine-Normande et les Collectivités Forestières de Normandie. Avec le concours de l'Office National des Forêts et la Paroisse Saint-Benoît de Caudebec en Brotonne.

Rives-en-Seine

En partenariat avec la commune de Rives-en-Seine. Avec le concours de la Paroisse Saint-Benoît de Caudebec en Brotonne et du cinéma Le Paris.

Bihorel

En partenariat avec la Ville de Bihorel. Avec le concours de la Paroisse Sainte-Marie des Nations de Bihorel - Hauts de Rouen.

Mesnières-en-Bray

En partenariat avec la commune de Mesnières-en-Bray et le Château de Mesnières-en-Bray.

La Feuillie

En partenariat avec la commune de La Feuillie. Avec le concours de la Paroisse Saint-Hildevert.

Gournay-en-Bray

En partenariat avec la Communauté de Communes des 4 Rivières en Bray. Avec le concours de la Paroisse Saint-Hildevert.

Rouen

En partenariat avec la Ville de Rouen et l'Église-Brasserie. En collaboration avec l'Opéra Orchestre Normandie Rouen et la Métropole de Rouen Normandie. Avec le concours de l'Historial Jeanne d'Arc, du Temple Saint-Éloi et du Festival des Orgues Cavallé-Coll.

Saint-Martin-du-Vivier

En partenariat avec la commune de Saint-Martin-du-Vivier. Avec le concours de la Paroisse Saint-Jacques-sur-Darnétal.

Petit-Quevilly

En partenariat avec la Ville de Petit-Quevilly.

Saint-Romain-de-Colbosc

En partenariat avec la commune de Saint-Romain-de-Colbosc. Avec le concours de la Paroisse Sainte-Thérèse des Ponts de Seine.

Seine-Eure

En partenariat avec la Communauté d'Agglomération Seine-Eure, le Château de Gaillon, la commune du Vaudreuil, la commune de La Saussaye, la commune d'Acquigny. Avec le concours du Carré Saint-Cyr, de la Paroisse Roum'Oison, de la Paroisse Notre-Dame de Bonne Espérance, de la Paroisse Notre-Dame des Bois Pays de Louviers, de l'Association des amis de l'église Sainte-Cécile d'Acquigny, de la paroisse Saint-Pierre des Deux Rives et du Château d'Acquigny.

Odia Normandie

Les concerts du 30 juillet et du 20 août sont organisés avec le soutien de l'Odia Normandie / Office de Diffusion et d'Information Artistique de Normandie.

Presse

En partenariat avec France Musique, Télérama, ici Normandie, Le Courrier Cauchois.

Collaboration artistique

Dans le cadre du Réseau Solstice, Les Musicales de Normandie se sont associées au Festival Les Promenades Musicales du Pays d'Auge depuis 2024 pour co-programmer plusieurs ensembles et faire circuler de manière raisonnée les artistes sur le territoire, avec le soutien du dispositif Mieux Produire, Mieux Diffuser de la Drac Normandie.

INFORMATIONS PRATIQUES

Accessibilité

Les personnes en situation de handicap sont invitées à contacter la billetterie pour une expérience optimale.

07 61 24 70 41 · billetterie.musicalesnormandie@gmail.com

Les concerts des 5, 8 et 9 août sont susceptibles d'être déplacés dans un autre lieu fécampois.

Ouverture

L'ouverture des portes se fait entre une heure et une demi-heure avant le début du concert. Un contrôle des billets sera fait avant l'accès aux places. Placement libre (hors catégories).

Le placement n'est plus garanti après l'heure indiquée sur le billet, les retardataires seront placés au mieux pendant les pauses et pourront retrouver leurs places pendant l'entracte, si le concert comporte un entracte.

Covoiturage

En 2026, Les Musicales de Normandie mettent en place un nouveau système de covoiturage : vous aurez la possibilité de proposer ou de demander un trajet via un grand tableau mis à disposition à chaque concert. Simple et rapide, ce système est l'occasion de mettre en action votre engagement écologique !

Échanges et annulations

Si vous souhaitez échanger ou annuler un billet, merci de prévenir la billetterie **le plus tôt possible**. Jusqu'à 24h avant le début du concert, vous avez la possibilité d'échanger votre billet dans la limite des places disponibles. **Aucun remboursement ne sera effectué.**

Plus d'informations : musicales-normandie.com/conditions-generales-de-vente/

Autres points de vente

- [ticketmaster.fr](https://www.ticketmaster.fr) : Auchan - Carrefour - Cora - Cultura - E.Leclerc - Furet du Nord
- [francebillet.com](https://www.francebillet.com) : Fnac - Géant - Système U - Intermarché
- [atouts-normandie.fr](https://www.atouts-normandie.fr) : Entre 15 et 25 ans
- [pass-culture.fr](https://www.pass-culture.fr) : Entre 15 et 21 ans

 ticketmaster®



 francebillet
by eventim

 pass
Culture

Offices de Tourisme

Concerts de Val-de-Scie, Val-de-Saône, Varengeville-sur-Mer, Hautot-sur-Mer et Luneray

Office de Tourisme de Terroir de Caux

02 35 34 13 26

Auffay – 21 Place du Général de Gaulle

Quiberville-sur-Mer - 12 rue de la Saône

[quibervillesurmer-auffay-tourisme.com](https://www.quibervillesurmer-auffay-tourisme.com)

Concerts de Gournay-en-Bray et La Feuillie

Office de Tourisme des 4 Rivières en Bray

02 35 90 28 34

Gournay-en-Bray – 9 Place d'Armes

[tourismedes4rivieresenbray.com](https://www.tourismedes4rivieresenbray.com)

Concerts de Fécamp

Office Intercommunal de Tourisme de Fécamp

02 35 28 51 01

Fécamp – Quai Sadi Carnot

[fecamptourisme.com](https://www.fecamptourisme.com)

Concerts de la Métropole de Rouen

Rouen Tourisme

02 32 08 32 40

Rouen – Esplanade Marcel Duchamp

02 25 37 28 97

Jumièges - Rue Guillaume le Conquérant

[visiterouen.com](https://www.visiterouen.com)

COMMENT RÉSERVER ?

Tarifs

En 2026, le festival évolue et propose une nouvelle grille tarifaire avec deux catégories dans la majorité des lieux de concerts. Ainsi, le festivalier peut profiter au choix d'un placement avantageux, mais aussi de tarifs intéressants. La 1^{ère} catégorie correspond à un quota de places partant des premiers rangs, la 2^e correspond aux rangs suivants. Pour plus d'informations, veuillez contacter la billetterie : 07 61 24 70 41

Tarif A	
Tarif plein	27,00 €
Tarif réduit*	22,00 €

	Tarif B	
	Cat. 1	Cat. 2
Tarif plein	20,00 €	16,00 €
Tarif réduit*	15,00 €	12,00 €

	Tarif C	
	Cat. 1	Cat. 2
Tarif plein	16,00 €	12,00 €
Tarif réduit*	12,00 €	10,00 €

* bénéficiaires des minima sociaux, étudiants, personnes en situation de handicap et 1 accompagnateur (sur présentation d'un justificatif)

Tarifs préférentiels pour les habitants de Vatteville-la-Rue, Saint-Martin-du-Vivier et Mesnières-en-Bray : se renseigner auprès de la billetterie.

Abonnement

À partir de **5 concerts différents**, vous bénéficiez du **tarif abonné (= tarif réduit)** ! L'abonnement est individuel, et disponible exclusivement auprès du festival sur notre billetterie en ligne, par courrier ou par téléphone. Attention, pas de rangs réservés. Pour un meilleur placement, se référer aux catégories.

Réservations auprès du festival

Réservation en ligne

Rendez-vous sur notre site internet à la rubrique « billetterie » :

musicales-normandie.com/billetterie

Réservation par téléphone

Vous pouvez contacter la billetterie au **07 61 24 70 41**

Deux options de paiement :

- Règlement immédiat par carte bancaire
- Règlement par chèque

Réservation par courrier

Complétez le **bulletin de réservation (pages 43-44-45)** et découpez-le pour un envoi par voie postale. Merci de joindre un chèque à votre réservation, correspondant au montant total de votre bulletin de réservation.

Ordre du chèque : Les Musicales de Normandie

Adresse postale : Les Musicales de Normandie – 22, rue Mollien 76000 Rouen

Bulletin de réservation

NOM :

Prénom :

Adresse mail :

N° de téléphone :

Adresse postale :

Complément d'adresse :

Code postal : Ville : Pays :

Soutenez le festival

Rendez-vous incontournable des mélomanes amoureux de la Normandie, le festival jouit d'une reconnaissance qui dépasse largement les frontières de la région. Avec le soutien des collectivités, des partenaires publics ou privés et votre fidélité, nous sommes passés de 7 concerts en 2006 à 48 en 2026 ! Les Musicales entendent irriguer de plus en plus le territoire normand avec une programmation riche et variée. **Le contexte économique auquel nous faisons face ces dernières années place le mécénat au cœur de notre financement.** Afin de rendre possible l'ensemble de nos actions, nous avons besoin de vous !

J'adhère à l'association des Musicales de Normandie : 20€

Vous recevrez l'actualité du festival par mail et pourrez participer à des missions de bénévolat.

Je fais un don* (montant libre) aux Musicales de Normandie : €

*éligible à une réduction d'impôts à hauteur de 66% du montant versé dans la limite de 20% des revenus imposables

Mes coordonnées :

NOM Prénom :

Adresse :

Téléphone :

Mail :

Merci de renvoyer ce bulletin ainsi que votre règlement par chèque à l'ordre du festival à l'adresse suivante :

Les Musicales de Normandie – 22, rue Mollien 76000 Rouen

N'hésitez pas à nous joindre au 07 61 24 70 41 ou billetterie.musicalesnormandie@gmail.com



T ES MES SPECTACLES
AU PREMIER
RANG.

**Chaque mois, nos abonnés
profitent de sorties culturelles.
Pourquoi pas vous ?**

*Rendez-vous sur notre site,
notre application et
nos réseaux sociaux.*

Télérama

TUTOYONS LA CULTURE

SAISON 2026 **MÉCÉNAT** LE CLUB ENTREPRISES

Rejoindre le Club Entreprises des Musicales, c'est intégrer un réseau dynamique et unique, réuni pour soutenir une manifestation culturelle rayonnant sur le territoire normand.

Le mécénat ?

Il s'agit d'un soutien matériel ou financier apporté sans contrepartie directe de la part du bénéficiaire, à une œuvre ou à une personne pour l'exercice d'activités présentant un caractère d'intérêt général. Il permet aux entreprises mécènes de bénéficier d'une déduction fiscale à hauteur de 60% du montant de leur don, dans la limite de 0,5% de leur chiffre d'affaires.

Nous remercions chaleureusement l'ensemble de nos mécènes !

Mécènes PIANO

Librairie Le Chat Pitre Fécamp
Librairie L'Armitière Rouen
Eric Soudais, Piano à Mi-Voix
Alexis Péan Luthier
Le Domaine des Hauts Vents
Ambient Salon
Leforestier Immobilier
Julien Gervais – Musique Océane
Les violons du Robec
Le Comptoir d'Ernest – Traiteur
BioCoop – Rouen

Mécènes MEZZOFORTE

INDIGO
E. Leclerc Fécamp Saint-Léonard
MTCA Audiovisuel
BSL – Sonorisation & Éclairage
Fondation Alexandre Tharaud
Le Caab – Avocats associés
La Pâtisserie Pasquier Saint-Valéry

Mécènes ORATORIO

Fondation Indigo
Crédit Agricole Normandie-Seine

Retrouvez plus d'informations sur nos mécènes sur musicales-normandie.com

Vous souhaitez rejoindre à votre tour notre Club Entreprises ? Contactez notre équipe !

07 61 51 98 78 / 02 76 00 05 85

contact.musicalesnormandie@gmail.com

PARTENAIRES



Partenaires institutionnels



Soci t s civiles et partenaires culturels



Partenaires m c nes Club Entreprises



Partenaires m dias

